

Manual de serviço do Dell™ Inspiron™ 1090

[Antes de começar](#)

[Porta da etiqueta](#)

[Teclado](#)

[Conjunto do apoio para os pulsos](#)

[Bateria](#)

[Módulo de memória](#)

[Conector do adaptador CA](#)

[Conjunto do ventilador e dissipador de calor do processador](#)

[Miniplaca\(s\) sem fio](#)

[Conjunto do disco rígido](#)

[Bateria de célula tipo moeda](#)

[Tela](#)

[Placa do sensor de luz ambiente](#)

[Módulo da câmera](#)


[Placa de sistema](#)

[Tampas do conector](#)

[Alto-falantes](#)

[Como atualizar o BIOS](#)

Notas, Avisos e Advertências

 **NOTA:** Indica informações importantes para utilizar melhor o computador.

 **AVISO:** um AVISO indica um potencial de danos ao hardware ou de perda de dados se as instruções não forem seguidas.

 **ADVERTÊNCIA:** Uma ADVERTÊNCIA indica um potencial de danos à propriedade, de lesões corporais ou mesmo de morte.

As informações neste documento estão sujeitas a alteração sem aviso prévio.
© 2010 Dell Inc. Todos os direitos reservados.

Marcas comerciais usadas neste texto: Dell™, o logotipo da DELL e Inspiron™ são marcas comerciais da Dell Inc.; Microsoft®, Windows® e o logotipo do botão Iniciar do Windows são marcas comerciais ou marcas comerciais registradas da Microsoft Corporation nos EUA e/ou em outros países.

É estritamente proibida qualquer forma de reprodução deste produto sem a permissão por escrito da Dell Inc.

Modelo normativo: P08T Tipo normativo: P08T001


Novembro de 2010 Rev. A00

[Voltar à página do Índice](#)


Placa do sensor de luz ambiente

Manual de serviço do Dell™ Inspiron™ 1090

- [Remover a placa do sensor de luz ambiente](#)
- [Recolocar a placa do sensor de luz ambiente](#)

 **ADVERTÊNCIA:** Antes de trabalhar na parte interna do computador, siga as instruções de segurança fornecidas com o computador. Para obter mais informações sobre as práticas de segurança recomendadas, consulte a página inicial sobre conformidade normativa em www.dell.com/regulatory_compliance.

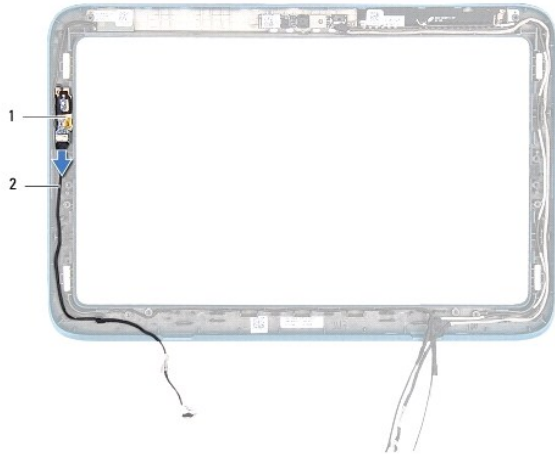
 **AVISO:** Somente um técnico credenciado deve executar reparos no computador. Danos decorrentes de serviços não autorizados pela Dell™ não são cobertos pela garantia.

 **AVISO:** Para evitar descarga eletrostática, elimine a eletricidade estática do seu corpo usando uma pulseira antiestática ou tocando periodicamente em uma superfície metálica sem pintura (como um conector do computador).

 **AVISO:** Para ajudar a evitar danos à placa de sistema, remova a bateria principal (consulte [Remover a bateria](#)) antes de trabalhar na parte interna do computador.

Remover a placa do sensor de luz ambiente

1. Siga as instruções fornecidas em [Antes de começar](#).
2. Remova a porta da etiqueta (consulte [Remover a porta da etiqueta](#)).
3. Remova o teclado (consulte [Como remover o teclado](#)).
4. Remova o conjunto do apoio para os pulsos (consulte [Remover o conjunto do apoio para os pulsos](#)).
5. Remova a bateria (consulte [Remover a bateria](#)).
6. Remova o módulo de memória (consulte [Remover o módulo de memória](#)).
7. Remova o conjunto da tela (consulte [Remover o conjunto da tela](#)).
8. Remova as tampas das dobradiças (consulte [Remover as tampas das dobradiças](#)).
9. Remova a tampa frontal da tela (consulte [Remover o bezel da tela](#)).
10. Remova as dobradiças da tela (consulte [Remover as dobradiças da tela](#)).
11. Remova o painel da tela (consulte [Remover o painel da tela](#)).
12. Desconecte o cabo do sensor de luz ambiente do conector da placa do sensor de luz ambiente.
13. Desencaixe a placa do sensor de luz ambiente do painel da tela.



1	placa do sensor de luz ambiente	2	cabo do sensor de luz ambiente
---	---------------------------------	---	--------------------------------

Recolocar a placa do sensor de luz ambiente

1. Siga as instruções fornecidas em [Antes de começar](#).
2. Alinhe a placa do sensor de luz ambiente à haste de alinhamento do painel da tela e coloque-a no lugar.
3. Conecte o cabo do sensor de luz ambiente ao conector da placa do sensor de luz ambiente.
4. Recoloque o painel da tela (consulte [Instalar o painel da tela](#)).
5. Instale as dobradiças da tela (consulte [Instalar as dobradiças da tela](#)).
6. Recoloque a tampa frontal da tela (consulte [Instalar o bezel da tela](#)).
7. Recoloque as tampas das dobradiças (consulte [Instalar as tampas das dobradiças](#)).
8. Recoloque o conjunto de vídeo (consulte [Instalar o conjunto da tela](#)).
9. Instale o módulo de memória (consulte [Instalar o módulo de memória](#)).
10. Recoloque a bateria (consulte [Instalar a bateria](#)).
11. Recoloque o conjunto do apoio para as mãos (consulte [Instalar o conjunto do apoio para os pulsos](#)).
12. Recoloque o teclado (consulte [Instalar o teclado](#)).
13. Recoloque a porta da etiqueta (consulte [Recolocar a porta da etiqueta](#)).

⚠ AVISO: Antes de ligar o computador, recolocar todos os parafusos e verifique se nenhum parafuso foi esquecido dentro do computador. Se esta instrução não for seguida, poderão ocorrer danos ao computador.

[Voltar à página do Índice](#)

[Voltar à página do Índice](#)

Bateria

Manual de serviço do Dell™ Inspiron™ 1090

- [Remover a bateria](#)
- [Instalar a bateria](#)

⚠️ ADVERTÊNCIA: Antes de trabalhar na parte interna do computador, siga as instruções de segurança fornecidas com o mesmo. Para obter mais informações sobre as práticas de segurança recomendadas, consulte a página inicial sobre conformidade normativa em www.dell.com/regulatory_compliance.

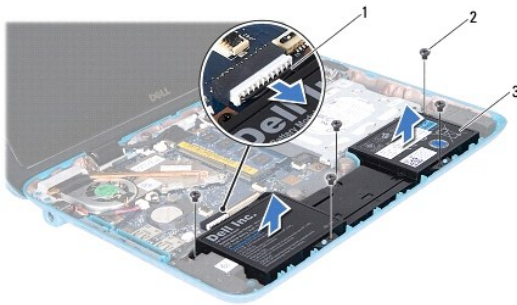
⚠️ AVISO: Apenas técnicos credenciados podem fazer reparos no computador. Danos decorrentes de serviços não autorizados pela Dell™ não são cobertos pela garantia.

⚠️ AVISO: Para evitar descarga eletrostática, elimine a eletricidade estática do seu corpo usando uma pulseira antiestática ou tocando periodicamente em uma superfície metálica sem pintura (por exemplo, um conector do computador).

⚠️ AVISO: Para evitar danos ao computador, use apenas a bateria projetada para este computador Dell. Não use baterias projetadas para outros computadores Dell.

Remover a bateria

1. Siga as instruções descritas em [Antes de começar](#).
2. Remova a porta da etiqueta (consulte [Remover a porta da etiqueta](#)).
3. Remova o teclado (consulte [Remover o teclado](#)).
4. Remova o conjunto do apoio para os pulsos (consulte [Remover o conjunto do apoio para os pulsos](#)).
5. Desconecte, do conector da placa de sistema, o cabo da bateria.
6. Remova os cinco parafusos que prendem a bateria à base do computador.
7. Levante e remova a bateria da base do computador.




1	cabo da bateria	2	parafusos (5)
3	bateria		

Instalar a bateria

1. Siga as instruções fornecidas em [Antes de começar](#).
2. Coloque a bateria na base do computador e alinhe-a com os orifícios dos parafusos da base do computador.

3. Recoloque os cinco parafusos que prendem a bateria à base do computador.
4. Conecte o cabo da bateria ao conector na placa de sistema.
5. Instale o conjunto do apoio para os pulsos (consulte [Instalar o conjunto do apoio para os pulsos](#)).
6. Instale o teclado (consulte [Instalar o teclado](#)).
7. Instale a porta da etiqueta (consulte [Recolocar a porta da etiqueta](#)).

 **AVISO:** Antes de ligar o computador, recoloque todos os parafusos e verifique se nenhum parafuso foi esquecido dentro do computador. Se você não fizer isto, o computador pode ser danificado.

[Voltar à página do Índice](#)

[Voltar à página do Índice](#)

Antes de começar

Manual de serviço do Dell™ Inspiron™ 1090

- [Ferramentas recomendadas](#)
- [Desligar o computador](#)
- [Antes de trabalhar na parte interna do computador](#)

Este manual descreve os procedimentos para remoção e instalação de componentes do computador. A menos que de outra forma especificado, supõe-se que:


1. Foram executadas as etapas descritas em [Desligar o computador](#) e [Antes de trabalhar na parte interna do computador](#).
1. Você leu as informações de segurança fornecidas com o computador.
1. Um componente pode ser trocado ou, se tiver sido adquirido separadamente, ele pode ser instalado executando-se o procedimento de remoção na ordem inversa.


Ferramentas recomendadas

Os procedimentos descritos neste documento podem precisar das seguintes ferramentas:

1. Chave de fenda pequena
1. Chave Phillips
1. Haste plástica
1. Programa executável de atualização do BIOS, disponível em support.dell.com.


Desligar o computador


 **AVISO:** Para evitar a perda de dados, salve e feche todos os arquivos e saia dos programas abertos antes de desligar o computador.


1. Salve e feche todos os arquivos e programas abertos.
2. Para desligar o sistema operacional, clique em **Iniciar**  e clique em **Desligar**.
3. Verifique se o computador está desligado. Se o computador não desligar automaticamente quando o sistema operacional for desativado, pressione e mantenha pressionado o botão liga/desliga até desligá-lo.

Antes de trabalhar na parte interna do computador


Use as instruções de segurança abaixo para ajudar a proteger o computador contra danos em potencial e para ajudar a garantir a sua segurança pessoal.

 **ADVERTÊNCIA:** Antes de trabalhar na parte interna do computador, siga as instruções de segurança fornecidas com o mesmo. Para obter mais informações sobre as práticas de segurança recomendadas, consulte a página inicial sobre conformidade normativa em www.dell.com/regulatory_compliance.

 **AVISO:** Para evitar descarga eletrostática, elimine a eletricidade estática do seu corpo usando uma pulseira antiestática ou tocando periodicamente em uma superfície metálica sem pintura (por exemplo, um conector do computador).

 **AVISO:** Manuseie componentes e placas com cuidado. Não toque nos componentes ou nos contatos da placa. Segure a placa pelas bordas ou pelo suporte metálico de montagem. Segure os componentes, como processadores, pelas bordas e não pelos pinos.


 **AVISO:** Apenas técnicos credenciados podem fazer reparos no computador. Danos decorrentes de serviços não autorizados pela Dell™ não são cobertos pela garantia.

 **AVISO:** Ao desconectar um cabo, puxe-o pelo conector ou pela respectiva aba de puxar e nunca pelo cabo em si. Alguns cabos têm conectores com presilhas de travamento. Se você for desconectar esse tipo de cabo, pressione as presilhas de travamento antes de desconectar o cabo. Ao separar os conectores, mantenha-os alinhados para evitar entortar os pinos. Além disso, antes de conectar um cabo, verifique se ambos os conectores estão alinhados corretamente.

 **AVISO:** Para evitar danos ao computador, execute o procedimento a seguir antes de começar a trabalhar na parte interna.

1. Verifique se a superfície de trabalho está nivelada e limpa para evitar que a tampa do computador sofra arranhões.

2. Desligue o computador (consulte [Desligar o computador](#)) e todos os dispositivos conectados.
3. Desconecte o computador e todos os dispositivos conectados de suas tomadas elétricas.
4. Desconecte todos os dispositivos conectados ao computador.
5. Abra a tela e pressione o botão liga/desliga para aterrar a placa de sistema.

 **AVISO:** Antes de tocar em qualquer componente na parte interna do computador, elimine a eletricidade estática de seu corpo tocando em uma superfície metálica sem pintura, por exemplo, o metal da parte traseira do computador. No decorrer do trabalho, toque periodicamente em uma superfície metálica sem pintura para dissipar a eletricidade estática, a qual pode danificar componentes internos.

[Voltar à página do Índice](#)


[Voltar à página do Índice](#)

Atualizar o BIOS

Manual de serviço do Dell™ Inspiron™ 1090

Pode ser necessário atualizar o BIOS quando uma nova atualização é lançada ou quando trocar a placa de sistema. Para atualizar o BIOS:

1. Ligue o computador.
2. Vá para support.dell.com/support/downloads (em inglês).
3. Encontre o arquivo de atualização do BIOS para seu computador:


 **NOTA:** a etiqueta de serviço está na parte de baixo do computador.

Se você tiver a etiqueta de serviço do seu computador:

- a. Clique em **Enter a Tag** (Digitar o número da etiqueta).
- b. Digite o número da etiqueta de serviço do computador no campo **Enter a service tag:** (Digitar o número da etiqueta de serviço:), clique em **Go (Ir)** e vá para a [etapa 4](#).

Se você não tiver a etiqueta de serviço do seu computador:

- a. Clique em **Select Model** (Selecionar modelo).
- b. Selecione o tipo de produto na lista **Select Your Product Family** (Selecionar a família do seu produto).
- c. Selecione a marca do produto na lista **Select Your Product Line** (Selecionar a linha do seu produto).
- d. Selecione o número do modelo do produto na lista **Select Your Product Model** (Selecionar o modelo do seu produto).

 **NOTA:** se você selecionou um modelo diferente e quiser começar de novo, clique em **Start Over** (Recomeçar) no canto superior direito do menu.

- e. Clique em **Confirm** (Confirmar).
4. Em seguida, a lista de resultados é mostrada na tela. Clique em **BIOS**.
 5. Clique em **Download Now** (Fazer download agora) para fazer o download do arquivo mais recente do BIOS. A janela **File Download** (Download de arquivo) é mostrada.
 6. Clique em **Save** (Salvar) para salvar o arquivo na sua área de trabalho. O download do arquivo será feito na área de trabalho.
 7. Clique em **Close** (Fechar) se a janela **Download Complete** (Download concluído) for mostrada. O ícone do arquivo é mostrado na área de trabalho e tem o mesmo nome do arquivo de atualização do BIOS do qual você fez o download.
 8. Clique duas vezes no ícone do arquivo mostrado na área de trabalho e siga as instruções apresentadas na tela.

[Voltar à página do Índice](#)

[Voltar à página do Índice](#)

Módulo da câmera

Manual de serviço do Dell™ Inspiron™ 1090

- [Remover o módulo de câmera](#)
- [Instalar o módulo da câmera](#)

⚠️ ADVERTÊNCIA: Antes de trabalhar na parte interna do computador, siga as instruções de segurança fornecidas com o mesmo. Para obter mais informações sobre as práticas de segurança recomendadas, consulte a página inicial sobre conformidade normativa em www.dell.com/regulatory_compliance.

⚠️ AVISO: Apenas técnicos credenciados podem fazer reparos no computador. Danos decorrentes de serviços não autorizados pela Dell™ não são cobertos pela garantia.

⚠️ AVISO: Para evitar descarga eletrostática, elimine a eletricidade estática do seu corpo usando uma pulseira antiestática ou tocando periodicamente em uma superfície metálica sem pintura (por exemplo, um conector do computador).

⚠️ AVISO: Para ajudar a evitar danos à placa de sistema, remova a bateria principal (consulte [Remover a bateria](#)) antes de trabalhar na parte interna do computador.

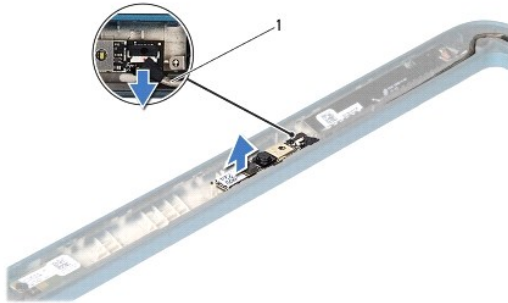
Remover o módulo de câmera

1. Siga as instruções descritas em [Antes de começar](#).
2. Remova a porta da etiqueta (consulte [Remover a porta da etiqueta](#)).
3. Remova o teclado (consulte [Remover o teclado](#)).
4. Remova o conjunto do apoio para os pulsos (consulte [Remover o conjunto do apoio para os pulsos](#)).
5. Remova a bateria (consulte [Remover a bateria](#)).
6. Remova o módulo de memória (consulte [Remover o módulo de memória](#)).
7. Remova o conjunto da tela (consulte [Remover o conjunto da tela](#)).
8. Remova as tampas das dobradiças (consulte [Remover as tampas das dobradiças](#)).
9. Remova o bezel da tela (consulte [Remover o bezel da tela](#)).
10. Remova as dobradiças da tela (consulte [Remover as dobradiças da tela](#)).
11. Remova o painel da tela (consulte [Remover o painel da tela](#)).



1	módulo de câmera
---	------------------

12. Anote o roteamento do cabo da câmera e desconecte-o do módulo da câmera.
13. Remova a câmera.



1	cabo da câmera
---	----------------

Instalar o módulo da câmera

1. Siga as instruções descritas em [Antes de começar](#).
2. Use as hastes de alinhamento do painel da tela para posicionar o módulo da câmera.
3. Roteie e conecte o cabo da câmera ao conector do módulo da câmera.
4. Recoloque o painel da tela (consulte [Instalar o painel da tela](#)).
5. Remova as dobradiças da tela (consulte [Instalar as dobradiças da tela](#)).
6. Instale o bezel da tela (consulte [Instalar o bezel da tela](#)).
7. Recoloque as tampas das dobradiças (consulte [Instalar as tampas das dobradiças](#)).
8. Instale o conjunto de vídeo (consulte [Instalar o conjunto da tela](#)).
9. Instale o módulo de memória (consulte [Instalar o módulo de memória](#)).
10. Instale a bateria (consulte [Instalar a bateria](#)).
11. Instale o conjunto do apoio para os pulsos (consulte [Instalar o conjunto do apoio para os pulsos](#)).
12. Instale o teclado (consulte [Instalar o teclado](#)).
13. Instale a porta da etiqueta (consulte [Recolocar a porta da etiqueta](#)).

AVISO: Antes de ligar o computador, recoloque todos os parafusos e verifique se nenhum parafuso foi esquecido dentro do computador. Se você não fizer isto, o computador pode ser danificado.

[Voltar à página do Índice](#)

[Voltar à página do Índice](#)

Bateria de célula tipo moeda

Manual de serviço do Dell™ Inspiron™ 1090

- [Como remover a bateria de célula tipo moeda](#)
- [Como recolocar a bateria de célula tipo moeda](#)

⚠️ ADVERTÊNCIA: Antes de trabalhar na parte interna do computador, siga as instruções de segurança fornecidas com o computador. Para obter mais informações sobre as práticas de segurança recomendadas, consulte a página inicial sobre conformidade normativa em www.dell.com/regulatory_compliance.

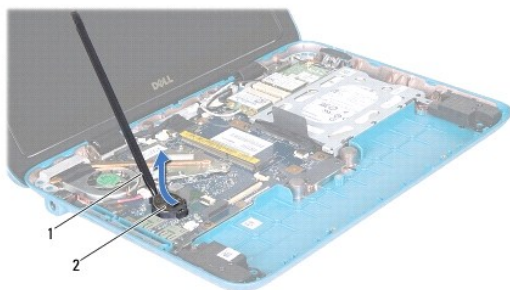
⚠️ AVISO: Somente um técnico credenciado deve executar reparos no computador. Danos decorrentes de serviços não autorizados pela Dell™ não são cobertos pela garantia.

⚠️ AVISO: Para evitar descarga eletrostática, elimine a eletricidade estática do seu corpo usando uma pulseira antiestática ou tocando periodicamente em uma superfície metálica sem pintura (como um conector do computador).

⚠️ AVISO: para ajudar a evitar danos à placa de sistema, remova a bateria principal (consulte [Remover a bateria](#)) antes de trabalhar na parte interna do computador.

Como remover a bateria de célula tipo moeda

1. Siga as instruções fornecidas em [Antes de começar](#).
2. Remova a porta etiquetada (consulte [Remover a porta da etiqueta](#)).
3. Remova o teclado (consulte [Remover o teclado](#)).
4. Remova o conjunto do apoio para as mãos (consulte [Remover o conjunto do apoio para os pulsos](#)).
5. Remova a bateria (consulte [Remover a bateria](#)).
6. Remova o módulo de memória (consulte [Remover o módulo de memória](#)).
7. Use uma haste plástica para soltar cuidadosamente a bateria de célula tipo moeda do soquete da bateria na placa de sistema.
8. Retire a bateria de célula tipo moeda do soquete da placa de sistema.




1	caneta plástica	2	bateria de célula tipo moeda
---	-----------------	---	------------------------------

Como recolocar a bateria de célula tipo moeda

1. Siga as instruções fornecidas em [Antes de começar](#).

2. Com o polo positivo voltado para cima, encaixe a bateria de célula tipo moeda no soquete da bateria na placa de sistema.
3. Instale o módulo de memória (consulte [Instalar o módulo de memória](#)).
4. Recoloque a bateria (consulte [Instalar a bateria](#)).
5. Recoloque o conjunto do apoio para as mãos (consulte [Instalar o conjunto do apoio para os pulsos](#)).
6. Recoloque o teclado (consulte [Instalar o teclado](#)).
7. Recoloque a porta etiquetada (consulte [Recolocar a porta da etiqueta](#)).

 **AVISO:** antes de ligar o computador, recoloque todos os parafusos e verifique se nenhum parafuso foi esquecido dentro do computador. A negligência no cumprimento desta instrução pode resultar em danos ao computador.

[Voltar à página do Índice](#)

[Voltar à página do Índice](#)

Conector do adaptador CA

Manual de serviço do Dell™ Inspiron™ 1090

- [Como remover o conector do adaptador CA](#)
- [Como recolocar o conector do adaptador CA](#)

⚠️ ADVERTÊNCIA: Antes de trabalhar na parte interna do computador, siga as instruções de segurança fornecidas com o computador. Para obter mais informações sobre as práticas de segurança recomendadas, consulte a página inicial sobre conformidade normativa em www.dell.com/regulatory_compliance.

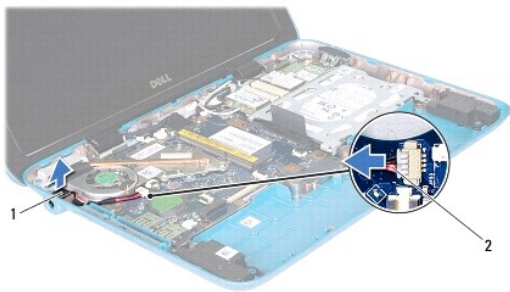
⚠️ AVISO: Somente um técnico credenciado deve executar reparos no computador. Danos decorrentes de serviços não autorizados pela Dell™ não são cobertos pela garantia.

⚠️ AVISO: Para evitar descarga eletrostática, elimine a eletricidade estática do seu corpo usando uma pulseira antiestática ou tocando periodicamente em uma superfície metálica sem pintura (como um conector do computador).

⚠️ AVISO: Para ajudar a evitar danos à placa de sistema, remova a bateria principal (consulte [Remover a bateria](#)) antes de trabalhar na parte interna do computador.

Como remover o conector do adaptador CA

1. Siga as instruções fornecidas em [Antes de começar](#).
2. Remova a porta da etiqueta (consulte [Remover a porta da etiqueta](#)).
3. Remova o teclado (consulte [Remover o teclado](#)).
4. Remova o conjunto do apoio para as mãos (consulte [Remover o conjunto do apoio para os pulsos](#)).
5. Remova a bateria (consulte [Remover a bateria](#)).
6. Remova o módulo de memória (consulte [Remover o módulo de memória](#)).
7. Desconecte o cabo do conector do adaptador CA do conector na placa de sistema.
8. Tome nota do roteamento do cabo do conector do adaptador CA e remova o cabo da guia de encaminhamento.
9. Retire o conector do adaptador CA da placa de sistema.




1	conector do adaptador CA	2	cabo do conector do adaptador CA
---	--------------------------	---	----------------------------------

Como recolocar o conector do adaptador CA

1. Siga as instruções fornecidas em [Antes de começar](#).

2. Coloque o conector do adaptador CA na base do computador.
3. Passe o cabo do conector do adaptador CA pela guia de encaminhamento.
4. Conecte o cabo do conector do adaptador CA ao conector na placa de sistema.
5. Instale o módulo de memória (consulte [Instalar o módulo de memória](#)).
6. Recoloque a bateria (consulte [Instalar a bateria](#)).
7. Recoloque o conjunto do apoio para as mãos (consulte [Instalar o conjunto do apoio para os pulsos](#)).
8. Recoloque o teclado (consulte [Instalar o teclado](#)).
9. Recoloque a porta da etiqueta (consulte [Recolocar a porta da etiqueta](#)).

 **AVISO:** antes de ligar o computador, recoloque todos os parafusos e verifique se nenhum parafuso foi esquecido dentro do computador. A negligência no cumprimento desta instrução pode resultar em danos ao computador.

[Voltar à página do Índice](#)

[Voltar à página do Índice](#)

Tela

Manual de serviço do Dell™ Inspiron™ 1090

- [Conjunto da tela](#)
- [Tampas das dobradiças](#)
- [Bezel da tela](#)
- [Dobradiças da tela](#)
- [Painel da tela](#)
- [Cabo da tela](#)

⚠️ ADVERTÊNCIA: Antes de trabalhar na parte interna do computador, siga as instruções de segurança fornecidas com o mesmo. Para obter mais informações sobre as práticas de segurança recomendadas, consulte a página inicial sobre conformidade normativa em www.dell.com/regulatory_compliance.

⚠️ AVISO: Apenas técnicos credenciados podem fazer reparos no computador. Danos decorrentes de serviços não autorizados pela Dell™ não são cobertos pela garantia.

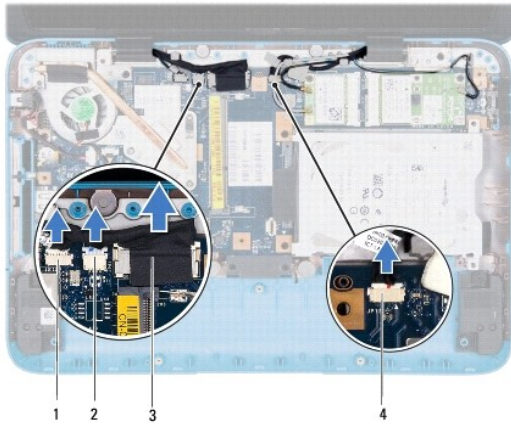
⚠️ AVISO: Para evitar descarga eletrostática, elimine a eletricidade estática do seu corpo usando uma pulseira antiestática ou tocando periodicamente em uma superfície metálica sem pintura (por exemplo, um conector do computador).

⚠️ AVISO: Para ajudar a evitar danos à placa de sistema, remova a bateria principal (consulte [Remover a bateria](#)) antes de trabalhar na parte interna do computador.

Conjunto da tela

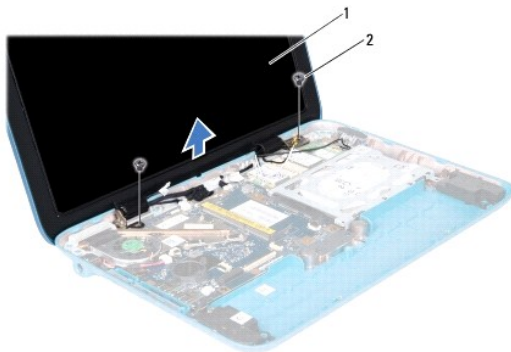
Remover o conjunto da tela

1. Siga as instruções descritas em [Antes de começar](#).
2. Remova a porta da etiqueta (consulte [Remover a porta da etiqueta](#)).
3. Remova o teclado (consulte [Remover o teclado](#)).
4. Remova o conjunto do apoio para os pulsos (consulte [Remover o conjunto do apoio para os pulsos](#)).
5. Remova a bateria (consulte [Remover a bateria](#)).
6. Remova o módulo de memória (consulte [Remover o módulo de memória](#)).
7. Desconecte, das miniplacas, os cabos de antena.
8. Desconecte o cabo do sensor de luz ambiente, o cabo da tela sensível ao toque, o cabo do monitor e o cabo da câmera de seus respectivos conectores na placa de sistema.
9. Anote o roteamento do cabo do sensor de luz ambiente, do cabo da tela sensível ao toque, do cabo do monitor e do cabo da câmera e remova estes cabos das guias de roteamento.
10. Tome nota do roteamento dos cabos de antena da miniplaca e remova-os das guias de roteamento.



1	conector do cabo do sensor de luz ambiente	2	conector do cabo da tela sensível ao toque
3	cabo da tela	4	conector do cabo da câmera

11. Remova os dois parafusos que prendem o conjunto de tela à base do computador.
12. Levante e retire o conjunto da tela da base do computador.



1	conjunto de tela	2	parafusos (2)
---	------------------	---	---------------

Instalar o conjunto da tela

1. Siga as instruções descritas em [Antes de começar](#).
2. Coloque o conjunto de tela na posição e recolque os dois parafusos que o prendem à base do computador.
3. Passe o cabo do sensor de luz ambiente, o cabo da tela sensível ao toque, o cabo do monitor e o cabo da câmera por suas guias de roteamento.
4. Conecte o cabo do sensor de luz ambiente, o cabo da tela sensível ao toque, o cabo do monitor e o cabo da câmera a seus respectivos conectores na placa de sistema.
5. Passe os cabos de antena da miniplaca pelas guias de roteamento.
6. Conecte os cabos de antena adequados à(s) miniplaca(s) no computador (consulte [Instalar a\(s\) miniplaca\(s\)](#)).
7. Instale o módulo de memória (consulte [Instalar o módulo de memória](#)).

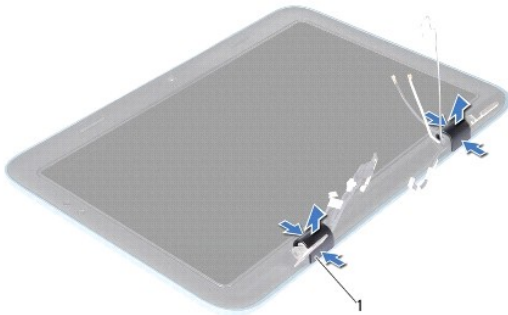
8. Instale a bateria (consulte [Instalar a bateria](#)).
9. Instale o conjunto do apoio para os pulsos (consulte [Instalar o conjunto do apoio para os pulsos](#)).
10. Instale o teclado (consulte [Instalar o teclado](#)).
11. Instale a porta da etiqueta (consulte [Recolocar a porta da etiqueta](#)).

AVISO: Antes de ligar o computador, recoloque todos os parafusos e verifique se nenhum parafuso foi esquecido dentro do computador. Se você não fizer isto, o computador pode ser danificado.

Tampas das dobradiças

Remover as tampas das dobradiças

1. Siga as instruções descritas em [Antes de começar](#).
2. Remova o conjunto da tela (consulte [Remover o conjunto da tela](#)).
3. Pressione e levante as tampas da dobradiça para soltar as abas. Anote o roteamento dos cabos que passam sob as tampas da dobradiça.



1	tampas das dobradiças (2)
---	---------------------------

Instalar as tampas das dobradiças

1. Coloque os cabos em posição sobre as dobradiças da tela.
2. Coloque as tampas das dobradiças em posição e encaixe-as.
3. Instale o conjunto de vídeo (consulte [Instalar o conjunto da tela](#)).

AVISO: Antes de ligar o computador, recoloque todos os parafusos e verifique se nenhum parafuso foi esquecido dentro do computador. Se você não fizer isto, o computador pode ser danificado.

Bezel da tela

Remover o bezel da tela

1. Siga as instruções descritas em [Antes de começar](#).
2. Remova o conjunto da tela (consulte [Remover o conjunto da tela](#)).
3. Remova as tampas das dobradiças (consulte [Remover as tampas das dobradiças](#)).

⚠ AVISO: O bezel da tela é extremamente frágil. Tenha cuidado ao removê-lo para evitar danificá-lo.

4. Usando uma haste plástica, levante e solte com cuidado a borda interna do bezel da tela, para removê-lo.



1	painel da tela	2	haste plástica
3	bezel da tela		

5. Levante e remova o bezel da tela.

Instalar o bezel da tela

1. Siga as instruções descritas em [Antes de começar](#).
2. Alinhe o bezel da tela sobre o painel da tela e encaixe-o com cuidado no lugar.
3. Recoloque as tampas das dobradiças (consulte [Instalar as tampas das dobradiças](#)).
4. Instale o conjunto de vídeo (consulte [Instalar o conjunto da tela](#)).

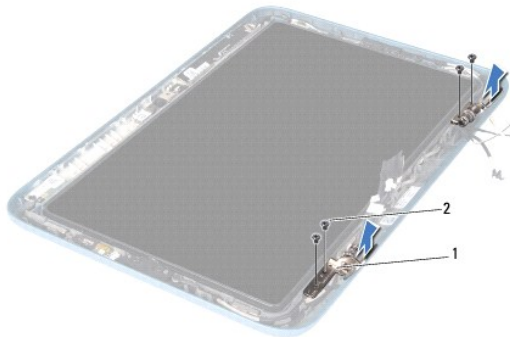
⚠ AVISO: Antes de ligar o computador, recoloque todos os parafusos e verifique se nenhum parafuso foi esquecido dentro do computador. Se você não fizer isto, o computador pode ser danificado.

Dobradiças da tela

Remover as dobradiças da tela

1. Siga as instruções descritas em [Antes de começar](#).
2. Remova o conjunto da tela (consulte [Remover o conjunto da tela](#)).
3. Remova as tampas das dobradiças (consulte [Remover as tampas das dobradiças](#)).

4. Remova o bezel da tela (consulte [Remover o bezel da tela](#)).
5. Anote o roteamento do cabo do sensor de luz ambiente, do cabo da tela sensível ao toque, do cabo do monitor e do cabo da câmera.
6. Remova os quatro parafusos (dois de cada lado) que prendem as dobradiças ao painel da tela.
7. Levante e remova as dobradiças.



1	dobradiças da tela (2)	2	parafusos (4)
---	------------------------	---	---------------

Instalar as dobradiças da tela

1. Siga as instruções descritas em [Antes de começar](#).
2. Passe o cabo do sensor de luz ambiente, o cabo da tela sensível ao toque, o cabo do monitor e o cabo da câmera por suas guias de roteamento.
3. Use as hastes de alinhamento do painel da tela para posicionar as dobradiças.
4. Recoloque os quatro parafusos (dois de cada lado) que prendem as dobradiças ao painel da tela.
5. Instale o bezel da tela (consulte [Instalar o bezel da tela](#)).
6. Recoloque as tampas das dobradiças (consulte [Instalar as tampas das dobradiças](#)).
7. Instale o conjunto de vídeo (consulte [Instalar o conjunto da tela](#)).

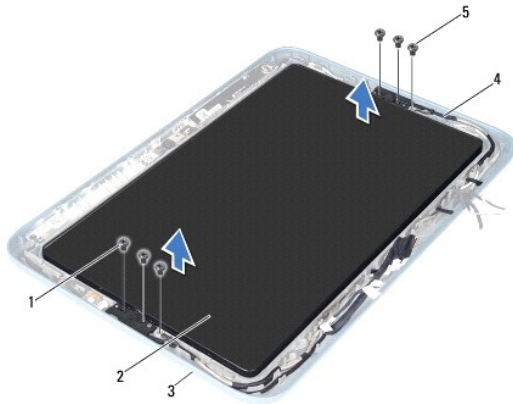
AVISO: Antes de ligar o computador, recolocar todos os parafusos e verificar se nenhum parafuso foi esquecido dentro do computador. Se você não fizer isto, o computador pode ser danificado.

Painel da tela

Remover o painel da tela

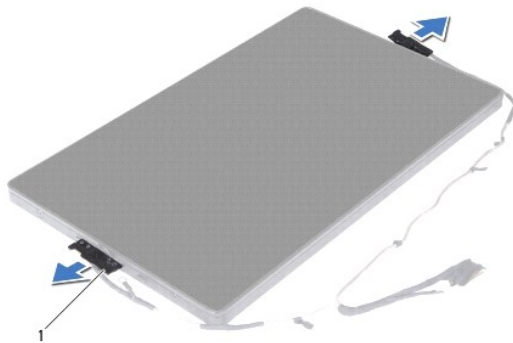
1. Siga as instruções descritas em [Antes de começar](#).
2. Remova o conjunto da tela (consulte [Remover o conjunto da tela](#)).
3. Remova as tampas das dobradiças (consulte [Remover as tampas das dobradiças](#)).
4. Remova o bezel da tela (consulte [Remover o bezel da tela](#)).
5. Remova as dobradiças da tela (consulte [Remover as dobradiças da tela](#)).

6. Remova os seis parafusos que prendem o painel da tela.
7. Anote o roteamento do cabo da tela e remova-o.



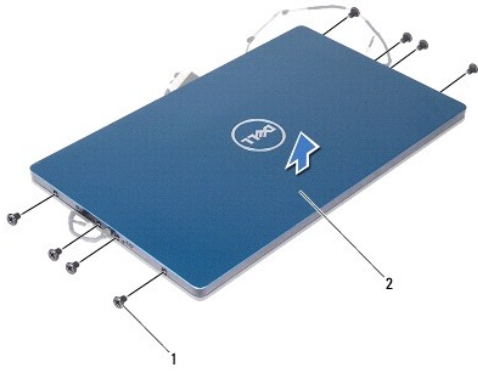
1	parafusos (4)	2	painel da tela
3	painel da tela	4	cabo da tela
5	parafusos de aterramento do cabo da tela (2)		

8. Retire os dois suportes da dobradiça painel da tela.



1	suportes da dobradiça do painel da tela (2)		
---	---	--	--

9. Remova os oito parafusos que prendem a tampa traseira da tela.
10. Com as pontas dos dedos, force cuidadosamente a tampa traseira da tela para fora e remova-a.



1	parafusos (8)	2	tampa traseira da tela
---	---------------	---	------------------------

Instalar o painel da tela

1. Siga as instruções descritas em [Antes de começar](#).
2. Alinhe a tampa traseira sobre o painel da tela e encaixe-a no lugar.
3. Instale os oito parafusos que prendem a tampa traseira da tela.
4. Recoloque os suportes da dobradiça do painel da tela.
5. Alinhe os orifícios dos suportes da dobradiça do painel da tela com as hastes de alinhamento no painel da tela e coloque-o na posição.
6. Passe o cabo da tela pela guia de roteamento.
7. Instale os seis parafusos que prendem o painel da tela.
8. Remova as dobradiças da tela (consulte [Instalar as dobradiças da tela](#)).
9. Instale o bezel da tela (consulte [Instalar o bezel da tela](#)).
10. Recoloque as tampas das dobradiças (consulte [Instalar as tampas das dobradiças](#)).
11. Instale o conjunto de vídeo (consulte [Instalar o conjunto da tela](#)).

AVISO: Antes de ligar o computador, recolocar todos os parafusos e verificar se nenhum parafuso foi esquecido dentro do computador. Se você não fizer isto, o computador pode ser danificado.

Cabo da tela

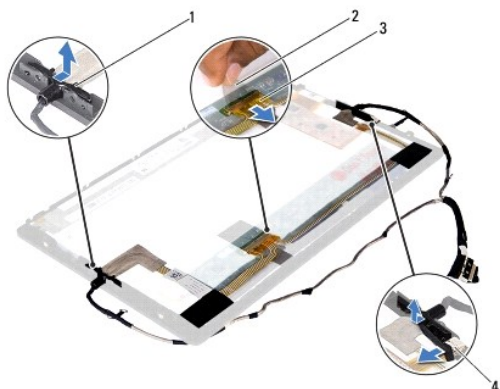
Remover o cabo da tela

1. Siga as instruções descritas em [Antes de começar](#).
2. Remova o conjunto da tela (consulte [Remover o conjunto da tela](#)).
3. Remova as tampas das dobradiças (consulte [Remover as tampas das dobradiças](#)).
4. Remova o bezel da tela (consulte [Remover o bezel da tela](#)).

5. Remova as dobradiças da tela (consulte [Remover as dobradiças da tela](#)).
6. Remova o painel da tela (consulte [Remover o painel da tela](#)).
7. Vire o painel da tela.
8. Desconecte o cabo da tela sensível ao toque do conector no painel da tela.

⚠ AVISO: As duas dobradiças são parte da tela e não podem ser removidas separadamente.

9. Empurre as dobradiças para fora, para soltar as abas.
10. Levante as dobradiças e puxe pela aba para desconectar o cabo da tela.



1	dobrações do painel da tela (2)	2	aba de puxar
3	cabo da tela	4	conector do cabo da tela sensível ao toque

11. Solte cuidadosamente o cabo da tela.

Instalar o cabo da tela

1. Siga as instruções descritas em [Antes de começar](#).
2. Insira as abas das dobradiças nas aberturas do painel da tela e posicione as dobradiças.
3. Conecte o cabo da tela e o cabo da tela sensível ao toque aos respectivos conectores no painel da tela.
4. Vire o painel da tela.
5. Recoloque o painel da tela (consulte [Instalar o painel da tela](#)).
6. Remova as dobradiças da tela (consulte [Instalar as dobradiças da tela](#)).
7. Instale o bezel da tela (consulte [Instalar o bezel da tela](#)).
8. Recoloque as tampas das dobradiças (consulte [Instalar as tampas das dobradiças](#)).

9. Instale o conjunto da tela (consulte [Instalar o conjunto da tela](#)).

 **AVISO:** Antes de ligar o computador, recoloque todos os parafusos e verifique se nenhum parafuso foi esquecido dentro do computador. Se você não fizer isto, o computador pode ser danificado.










[Voltar à página do Índice](#)

[Voltar à página do Índice](#)

Conjunto do disco rígido

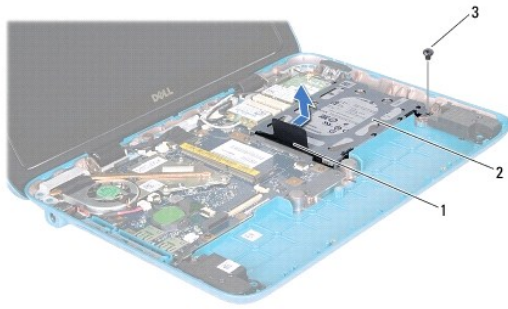
Manual de serviço do Dell™ Inspiron™ 1090

- [Como remover o conjunto do disco rígido](#)
- [Instalar o conjunto do disco rígido](#)

-  **ADVERTÊNCIA:** Antes de trabalhar na parte interna do computador, siga as instruções de segurança fornecidas com o computador. Para obter mais informações sobre as práticas de segurança recomendadas, consulte a página inicial sobre conformidade normativa em www.dell.com/regulatory_compliance.
-  **ADVERTÊNCIA:** se você precisar remover o disco rígido do computador quando a unidade estiver quente, não toque na caixa metálica do disco.
-  **AVISO:** Somente um técnico credenciado deve executar reparos no computador. Danos decorrentes de serviços não autorizados pela Dell™ não são cobertos pela garantia.
-  **AVISO:** Para evitar descarga eletrostática, elimine a eletricidade estática do seu corpo usando uma pulseira antiestática ou tocando periodicamente em uma superfície metálica sem pintura (como um conector do computador).
-  **AVISO:** para ajudar a evitar danos à placa de sistema, remova a bateria principal (consulte [Remover a bateria](#)) antes de trabalhar na parte interna do computador.
-  **AVISO:** para evitar a perda de dados, desligue o computador (consulte [Desligar o computador](#)) antes de remover o conjunto do disco rígido. Não remova o disco rígido quando o computador estiver ligado ou no estado de suspensão.
-  **AVISO:** Os discos rígidos são extremamente frágeis. Tenha cuidado ao manuseá-los.
-  **NOTA:** A Dell não garante a compatibilidade com discos rígidos de terceiros nem dá suporte para esses discos.
-  **NOTA:** Se for instalar um disco rígido de outra marca que não seja Dell, você precisa instalar o sistema operacional, drivers e utilitários no novo disco rígido.
-

Como remover o conjunto do disco rígido

1. Siga as instruções fornecidas em [Antes de começar](#).
2. Remova a porta etiquetada (consulte [Remover a porta da etiqueta](#)).
3. Remova o teclado (consulte [Remover o teclado](#)).
4. Remova o conjunto do apoio para as mãos (consulte [Remover o conjunto do apoio para os pulsos](#)).
5. Remova a bateria (consulte [Remover a bateria](#)).
6. Remova o módulo de memória (consulte [Remover o módulo de memória](#)).
7. Remova o parafuso que prende o conjunto do disco rígido à base do computador.
8. Usando a aba, deslize o conjunto do disco rígido para a direita para soltá-lo do conector na placa de sistema.
9. Retire o conjunto do disco rígido do computador.



1	aba	2	conjunto do disco rígido
3	parafuso		

10. Remova os quatro parafusos que prendem o disco rígido ao suporte.

11. Remova o suporte do disco rígido.



1	suporte do disco rígido	2	parafusos (4)
---	-------------------------	---	---------------

Instalar o conjunto do disco rígido

1. Siga as instruções fornecidas em [Antes de começar](#).
2. Remova o novo disco rígido da embalagem.
Guarde a embalagem original para usar no armazenamento ou transporte da unidade de disco rígido.
3. Coloque o disco rígido no respectivo suporte.
4. Recoloque os quatro parafusos que prendem o disco rígido ao suporte.
5. Coloque o conjunto do disco rígido na base do computador.
6. Pressione o conjunto do disco rígido para a esquerda para prendê-lo ao conector na placa de sistema.
7. Recoloque o parafuso que prende o conjunto do disco rígido à base do computador.
8. Instale o módulo de memória (consulte [Instalar o módulo de memória](#)).

9. Recoloque a bateria (consulte [Instalar a bateria](#)).
10. Recoloque o conjunto do apoio para as mãos (consulte [Instalar o conjunto do apoio para os pulsos](#)).
11. Recoloque o teclado (consulte [Instalar o teclado](#)).
12. Recoloque a porta da etiqueta (consulte [Recolocar a porta da etiqueta](#)).

 **AVISO:** Antes de ligar o computador, recoloque todos os parafusos e verifique se nenhum parafuso foi esquecido dentro do computador. Se esta instrução não for seguida, poderão ocorrer danos ao computador.

[Voltar à página do Índice](#)

[Voltar à página do Índice](#)

Conjunto do ventilador e dissipador de calor do processador

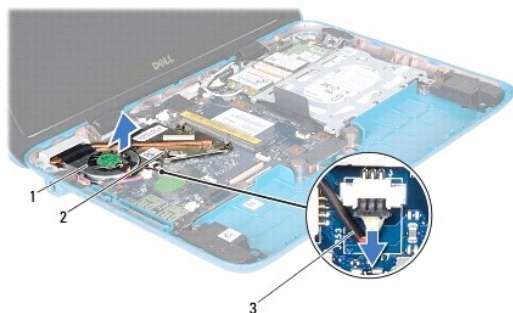
Manual de serviço do Dell™ Inspiron™ 1090

- [Como remover o conjunto de ventilador e dissipador de calor do processador](#)
- [Como recolocar o conjunto de ventilador e dissipador de calor do processador](#)

- ⚠️ ADVERTÊNCIA:** Antes de trabalhar na parte interna do computador, siga as instruções de segurança fornecidas com o computador. Para obter mais informações sobre as práticas de segurança recomendadas, consulte a página inicial sobre conformidade normativa em www.dell.com/regulatory_compliance.
- ⚠️ ADVERTÊNCIA:** se você remover o conjunto do ventilador e dissipador de calor do processador do computador enquanto o dissipador ainda estiver quente, não toque na carcaça metálica do conjunto do ventilador e dissipador de calor do processador.
- ⚠️ AVISO:** Apenas técnicos credenciados podem fazer reparos no computador. Danos decorrentes de serviços não autorizados pela Dell™ não são cobertos pela garantia.
- ⚠️ AVISO:** Para evitar descarga eletrostática, elimine a eletricidade estática do seu corpo usando uma pulseira antiestática ou tocando periodicamente em uma superfície metálica sem pintura (como um conector do computador).
- ⚠️ AVISO:** Para ajudar a evitar danos à placa de sistema, remova a bateria principal (consulte [Remover a bateria](#)) antes de trabalhar na parte interna do computador.


Como remover o conjunto de ventilador e dissipador de calor do processador

1. Siga as instruções fornecidas em [Antes de começar](#).
2. Remova a porta etiquetada (consulte [Remover a porta da etiqueta](#)).
3. Remova o teclado (consulte [Remover o teclado](#)).
4. Remova o conjunto do apoio para as mãos (consulte [Remover o conjunto do apoio para os pulsos](#)).
5. Remova a bateria (consulte [Remover a bateria](#)).
6. Remova o módulo de memória (consulte [Remover o módulo de memória](#)).
7. Desconecte, do conector na placa de sistema, o cabo do conjunto do ventilador e dissipador de calor do processador.
8. Em ordem sequencial (indicada no dissipador de calor do processador), solte os três parafusos prisioneiros que prendem o conjunto do ventilador e dissipador de calor do processador à placa de sistema.
9. Retire o conjunto do ventilador e dissipador de calor do processador da placa de sistema.




1	conjunto do ventilador e dissipador de calor do processador	2	parafusos prisioneiros (3)
3	cabo do conjunto do ventilador e dissipador de calor do processador		

Como recolocar o conjunto de ventilador e dissipador de calor do processador

 **NOTA:** A graxa térmica original pode ser reutilizada se o conjunto do ventilador e dissipador de calor do processador original for reinstalado. Se o conjunto do ventilador e dissipador de calor do processador for trocado, use a graxa térmica fornecida no kit para garantir a condutividade térmica.

1. Siga as instruções fornecidas em [Antes de começar](#).
2. Limpe a graxa térmica da base do conjunto do ventilador e dissipador de calor do processador e aplique-a nova graxa.
3. Alinhe os três parafusos prisioneiros no conjunto de ventilador e dissipador de calor do processador aos orifícios dos parafusos na placa de sistema e aperte-os em ordem sequencial (indicada no dissipador de calor do processador).
4. Conecte o cabo do conjunto do ventilador e dissipador de calor do processador ao conector na placa de sistema.
5. Instale o módulo de memória (consulte [Instalar o módulo de memória](#)).
6. Recoloque a bateria (consulte [Instalar a bateria](#)).
7. Recoloque o conjunto do apoio para as mãos (consulte [Instalar o conjunto do apoio para os pulsos](#)).
8. Recoloque o teclado (consulte [Instalar o teclado](#)).
9. Recoloque a porta etiquetada (consulte [Recolocar a porta da etiqueta](#)).

 **AVISO:** Antes de ligar o computador, recoloque todos os parafusos e verifique se nenhum parafuso foi esquecido dentro do computador. Se esta instrução não for seguida, poderão ocorrer danos ao computador.

[Voltar à página do índice](#)

[Voltar à página do Índice](#)

Tampas do conector

Manual de serviço do Dell™ Inspiron™ 1090

- [Remover as tampas do conector](#)
- [Recolocar as tampas do conector](#)

⚠️ ADVERTÊNCIA: Antes de trabalhar na parte interna do computador, siga as instruções de segurança fornecidas com o computador. Para obter mais informações sobre as práticas de segurança recomendadas, consulte a página inicial sobre conformidade normativa em www.dell.com/regulatory_compliance.

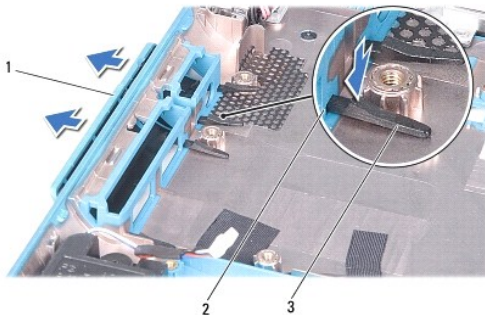
⚠️ AVISO: Para evitar descarga eletrostática, elimine a eletricidade estática do seu corpo usando uma pulseira antiestática ou tocando periodicamente em uma superfície metálica sem pintura (como um conector do computador).

⚠️ AVISO: Somente um técnico credenciado deve executar reparos no computador. Danos decorrentes de serviços não autorizados pela Dell™ não são cobertos pela garantia.

⚠️ AVISO: para ajudar a evitar danos à placa de sistema, remova a bateria principal (consulte [Remover a bateria](#)) antes de trabalhar na parte interna do computador.

Remover as tampas do conector

1. Siga as instruções fornecidas em [Antes de começar](#).
2. Remova a placa de sistema (consulte [Remover a placa de sistema](#)).
3. Pressione as abas de borracha da(s) tampa(s) do conector e solte-as das aberturas na base do computador.
4. Remova a(s) tampa(s) do conector da base do computador.



1	tampas do conector (2)	2	aberturas na base do computador
3	abas de borracha (4)		

Recolocar as tampas do conector

1. Siga as instruções fornecidas em [Antes de começar](#).
2. Coloque a(s) tampa(s) do conector na posição.
3. Pressione a(s) tampa(s) do conector e empurre-as para encaixá-las nas aberturas da base do computador.
4. Recoloque a placa de sistema (consulte [Instalar a placa de sistema](#)).

△ **AVISO:** Antes de ligar o computador, recoloque todos os parafusos e verifique se nenhum parafuso foi esquecido dentro do computador. Se esta **instrução não for seguida, poderão ocorrer danos ao computador.**

[Voltar à página do Índice](#)

[Voltar à página do Índice](#)

Teclado

Manual de serviço do Dell™ Inspiron™ 1090

- [Remover o teclado](#)
- [Instalar o teclado](#)

⚠️ ADVERTÊNCIA: Antes de trabalhar na parte interna do computador, siga as instruções de segurança fornecidas com o computador. Para obter mais informações sobre as práticas de segurança recomendadas, consulte a página inicial sobre conformidade normativa em www.dell.com/regulatory_compliance.

⚠️ AVISO: Somente um técnico credenciado deve executar reparos no computador. Danos decorrentes de serviços não autorizados pela Dell™ não são cobertos pela garantia.

⚠️ AVISO: Para evitar descarga eletrostática, elimine a eletricidade estática do seu corpo usando uma pulseira antiestática ou tocando periodicamente em uma superfície metálica sem pintura (como um conector do computador).

Remover o teclado

1. Siga as instruções fornecidas em [Antes de começar](#).
2. Remova a porta da etiqueta (consulte [Remover a porta da etiqueta](#)).
3. Remova os três parafusos que prendem o teclado à base do computador.

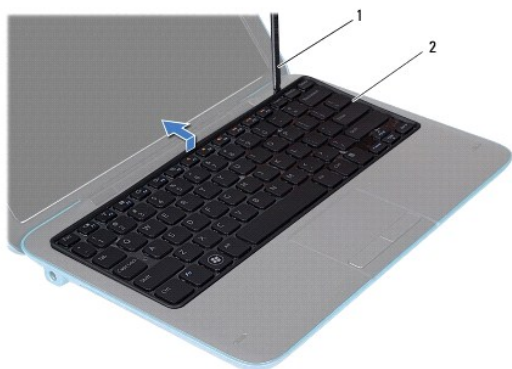


4. Vire o computador e abra a tela o máximo possível.

⚠️ AVISO: Os revestimentos de teclas são frágeis, desprendem-se com facilidade e a sua recolocação é muito demorada. Tome cuidado ao remover e manusear o teclado.

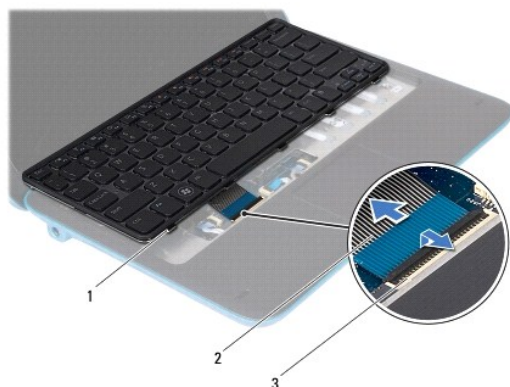
⚠️ AVISO: Seja extremamente cuidadoso ao remover e manusear o teclado. Você pode arranhar o painel da tela se não seguir estas instruções.

5. Insira uma haste plástica entre o teclado e o conjunto de apoio para os pulsos.
6. Para desencaixar o teclado, force-o para cima com cuidado em direção ao painel.



1	caneta plástica	2	teclado
---	-----------------	---	---------

7. Levante a trava do conector e desconecte o cabo do teclado do conector na placa de sistema.



1	abas do teclado (5)	2	cabo do teclado
3	conector do cabo do teclado		

8. Levante o teclado para removê-lo do computador.

Instalar o teclado

1. Siga as instruções fornecidas em [Antes de começar](#).
2. Deslize o cabo do teclado para dentro do conector na placa de sistema e pressione a trava do conector para prender o cabo.
3. Insira as abas do teclado nas aberturas do conjunto de apoio para os pulsos e assente o teclado no lugar.
4. Feche a tela e vire a parte inferior do computador para cima.
5. Recoloque os três parafusos que prendem o teclado à base do computador.
6. Recoloque a porta etiquetada (consulte [Recolocar a porta da etiqueta](#)).

△ **AVISO:** Antes de ligar o computador, recoloque todos os parafusos e verifique se nenhum parafuso foi esquecido dentro do computador. Se esta instrução não for seguida, poderão ocorrer danos ao computador.

[Voltar à página do Índice](#)

[Voltar à página do Índice](#)

Porta da etiqueta

Manual de serviço do Dell™ Inspiron™ 1090

- [Remover a porta da etiqueta](#)
- [Recolocar a porta da etiqueta](#)

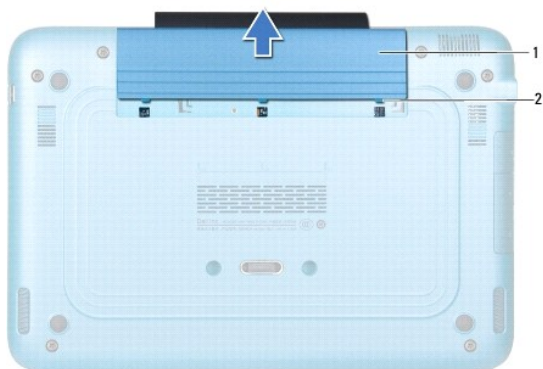
⚠️ ADVERTÊNCIA: Antes de trabalhar na parte interna do computador, siga as instruções de segurança fornecidas com o computador. Para obter mais informações sobre as práticas de segurança recomendadas, consulte a página inicial sobre conformidade normativa em www.dell.com/regulatory_compliance.

⚠️ AVISO: Somente um técnico credenciado deve executar reparos no computador. Danos decorrentes de serviços não autorizados pela Dell™ não são cobertos pela garantia.

⚠️ AVISO: Para evitar descarga eletrostática, elimine a eletricidade estática do seu corpo usando uma pulseira antiestática ou tocando periodicamente em uma superfície metálica sem pintura (como um conector do computador).

Remover a porta da etiqueta

1. Siga as instruções fornecidas em [Antes de começar](#).
2. Deslize a porta da etiqueta para fora para soltar as abas das aberturas na base do computador.



1	Porta da etiqueta	2	abas da porta da etiqueta (3)
---	-------------------	---	-------------------------------

Recolocar a porta da etiqueta

1. Siga as instruções fornecidas em [Antes de começar](#).
2. Alinhe as abas da porta da etiqueta com os slots na base do computador e deslize-as para o lugar certo.

[Voltar à página do Índice](#)

[Voltar à página do Índice](#)

Módulo de memória

Manual de serviço do Dell™ Inspiron™ 1090

- [Remover o módulo de memória](#)
- [Instalar o módulo de memória](#)

⚠️ ADVERTÊNCIA: Antes de trabalhar na parte interna do computador, siga as instruções de segurança fornecidas com o computador. Para obter mais informações sobre as práticas de segurança recomendadas, consulte a página inicial sobre conformidade normativa em www.dell.com/regulatory_compliance.

⚠️ AVISO: Somente um técnico credenciado deve executar reparos no computador. Danos decorrentes de serviços não autorizados pela Dell™ não são cobertos pela garantia.

⚠️ AVISO: Para evitar descarga eletrostática, elimine a eletricidade estática do seu corpo usando uma pulseira antiestática ou tocando periodicamente em uma superfície metálica sem pintura (como um conector do computador).

⚠️ AVISO: Para ajudar a evitar danos à placa de sistema, remova a bateria principal (consulte [Remover a bateria](#)) antes de trabalhar na parte interna do computador.

📌 NOTA: Os módulos de memória adquiridos da Dell são cobertos pela garantia do computador.

Consulte "Especificações" no *Guia de Configuração* que é fornecido com o computador ou em support.dell.com/manuals para obter informações sobre o tipo de memória suportado pelo computador.

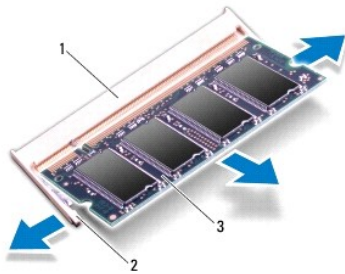
Seu computador tem um conector SODIMM interno.

Remover o módulo de memória

1. Siga as instruções fornecidas em [Antes de começar](#).
2. Remova a porta da etiqueta (consulte [Remover a porta da etiqueta](#)).
3. Remova o teclado (consulte [Remover o teclado](#)).
4. Remova o conjunto do apoio para as mãos ([Remover o conjunto do apoio para os pulsos](#)).
5. Remova a bateria (consulte [Remover a bateria](#)).

⚠️ AVISO: Para ajudar a evitar danos ao conector do módulo de memória, não use nenhuma ferramenta para afastar os cliques de fixação do módulo.

6. Use as pontas dos dedos para afastar cuidadosamente os cliques de fixação em cada extremidade do conector do módulo de memória até que o módulo se solte.




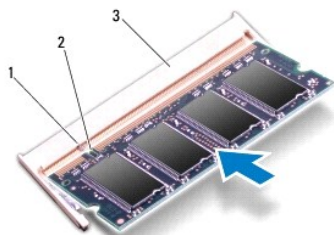
1	conector do módulo de memória	2	presilhas de segurança (2)
3	módulo de memória		

-
7. Remova o módulo de memória do conector do módulo.
-

Instalar o módulo de memória

1. Siga as instruções fornecidas em [Antes de começar](#).
2. Alinhe o entalhe do módulo de memória com a aba do conector do módulo de memória.
3. Deslize o módulo de memória com firmeza no conector em um ângulo de 45 graus e pressione-o até ouvir um clique de encaixe. Se não ouvir o clique, remova o módulo e reinstale-o.

 **NOTA:** Se o módulo de memória não for instalado corretamente, o computador pode não inicializar.




1	aba	2	entalhe
3	conector do módulo de memória		

4. Recoloque a bateria (consulte [Instalar a bateria](#)).
5. Recoloque o conjunto do apoio para as mãos (consulte [Instalar o conjunto do apoio para os pulsos](#)).
6. Recoloque o teclado (consulte [Instalar o teclado](#)).
7. Recoloque a porta da etiqueta (consulte [Recolocar a porta da etiqueta](#)).
8. Conecte o adaptador CA ao computador e a uma tomada elétrica.
9. Ligue o computador.

Para confirmar a quantidade de memória instalada no computador:

Clique em **Iniciar**  → **Painel de Controle** → **Sistema e Segurança** → **Sistema**.

 **AVISO:** Antes de ligar o computador, recoloque todos os parafusos e verifique se nenhum parafuso foi esquecido dentro do computador. Se esta **instrução não for seguida, poderão ocorrer danos ao computador.**

[Voltar à página do Índice](#)

[Voltar à página do Índice](#)

Miniplaca(s) sem fio

Manual de serviço do Dell™ Inspiron™ 1090

- [Remover a miniplaca](#)
- [Instalar a\(s\) miniplaca\(s\)](#)

⚠️ ADVERTÊNCIA: Antes de trabalhar na parte interna do computador, siga as instruções de segurança fornecidas com o mesmo. Para obter mais informações sobre as práticas de segurança recomendadas, consulte a página inicial sobre conformidade normativa em www.dell.com/regulatory_compliance.

⚠️ AVISO: Apenas técnicos credenciados podem fazer reparos no computador. Danos decorrentes de serviços não autorizados pela Dell™ não são cobertos pela garantia.

⚠️ AVISO: Para evitar descarga eletrostática, elimine a eletricidade estática do seu corpo usando uma pulseira antiestática ou tocando periodicamente em uma superfície metálica sem pintura (por exemplo, um conector do computador).

⚠️ AVISO: Para ajudar a evitar danos à placa de sistema, remova a bateria principal (consulte [Remover a bateria](#)) antes de trabalhar na parte interna do computador.

🔧 NOTA: A Dell não garante a compatibilidade com miniplacas de terceiros nem dá suporte a essas miniplacas.

Se você comprou uma miniplaca de rede sem fio juntamente com o computador, ela já virá instalada.

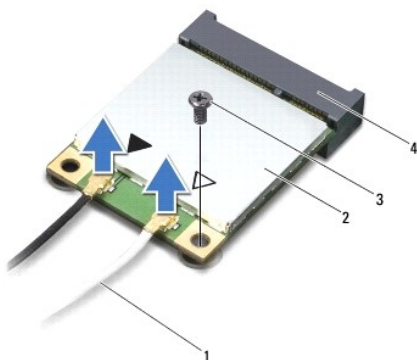
Seu computador tem um slot para miniplaca de altura normal e um slot para Mini-Card de meia altura.

- 1 Um slot de miniplaca de tamanho normal - suporta rede WWAN (Wireless Wide Area Network)
- 1 Um slot de miniplaca de meia altura — suporta Rede local sem fio (WLAN), WiMax ou rede WiMax (Worldwide Interoperability for Microwave Access)

🔧 NOTA: Dependendo da configuração do computador quando ele foi adquirido, o slot pode ter ou não a miniplaca instalada.

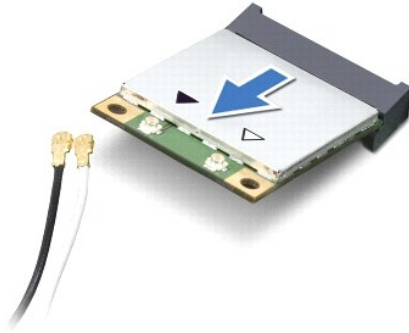
Remover a miniplaca

1. Siga as instruções descritas em [Antes de começar](#).
2. Remova a porta da etiqueta (consulte [Remover a porta da etiqueta](#)).
3. Remova o teclado (consulte [Remover o teclado](#)).
4. Remova o conjunto do apoio para os pulsos (consulte [Remover o conjunto do apoio para os pulsos](#)).
5. Remova a bateria (consulte [Remover a bateria](#)).
6. Desconecte, das miniplacas, os cabos de antena.
7. Remova o parafuso que prende a miniplaca à placa de sistema.



1	cabos da antena (2)	2	Miniplaca
3	parafuso	4	conector da placa de sistema

8. Levante a miniplaca para retirá-la do conector da placa de sistema.



AVISO: Quando a miniplaca não estiver no computador, guarde-a na embalagem protetora antiestática. Para obter mais informações, consulte "Proteger-se contra descargas eletrostáticas" nas informações de segurança fornecidas com o computador.

Instalar a(s) miniplaca(s)

1. Siga as instruções descritas em [Antes de começar](#).
2. Remova a nova miniplaca da embalagem.

AVISO: Exerça pressão uniforme para encaixar a placa. Se forçar demais, você pode danificar o conector.

AVISO: Os conectores têm formatos especiais para garantir a inserção correta. Se você sentir alguma resistência, verifique os conectores na placa e na placa de sistema e realinhe a placa.

AVISO: Para evitar danos à miniplaca, nunca coloque cabos sob a placa.


3. Insira o conector da miniplaca em um ângulo de 45 graus no respectivo conector da placa de sistema.
4. Pressione a outra extremidade da miniplaca no slot da placa de sistema e recoloque o parafuso que prende a miniplaca à placa de sistema.
5. Conecte os cabos apropriados da antena à miniplaca que você está instalando. A tabela a seguir mostra o esquema de cores do cabo de antena para a miniplaca suportada pelo computador.

Conectores na miniplaca	Esquema de cores de cabos de antena
WLAN (2 cabos de antena)	
WLAN principal (triângulo branco)	branco
WLAN auxiliar (triângulo preto)	preto
WWAN (1 cabo de antena)	
WWAN auxiliar (triângulo preto)	preto com listra cinza

6. Instale a bateria (consulte [Instalar a bateria](#)).
7. Instale o conjunto do apoio para os pulsos (consulte [Instalar o conjunto do apoio para os pulsos](#)).
8. Instale o teclado (consulte [Instalar o teclado](#)).
9. Instale a porta da etiqueta (consulte [Recolocar a porta da etiqueta](#)).

AVISO: Antes de ligar o computador, recoloque todos os parafusos e verifique se nenhum parafuso foi esquecido dentro do computador. Se você não fizer isto, o computador pode ser danificado.

10. Instale os drivers e utilitários para o seu computador, conforme a necessidade.

 **NOTA:** Se você estiver instalando uma placa de comunicação de um fornecedor diferente da Dell, será preciso instalar os drivers e utilitários adequados.

[Voltar à página do Índice](#)

[Voltar à página do Índice](#)

Conjunto do apoio para os pulsos

Manual de serviço do Dell™ Inspiron™ 1090

- [Remover o conjunto do apoio para os pulsos](#)
- [Instalar o conjunto do apoio para os pulsos](#)

⚠️ ADVERTÊNCIA: Antes de trabalhar na parte interna do computador, siga as instruções de segurança fornecidas com o mesmo. Para obter mais informações sobre as práticas de segurança recomendadas, consulte a página inicial sobre conformidade normativa em www.dell.com/regulatory_compliance.

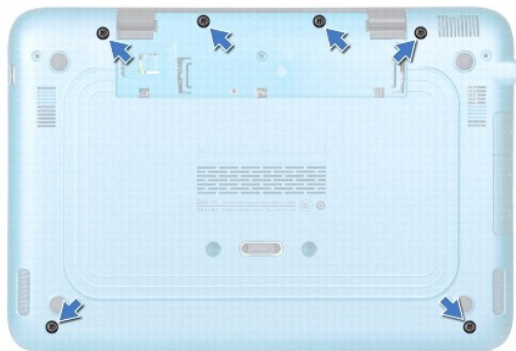
⚠️ AVISO: Apenas técnicos credenciados podem fazer reparos no computador. Danos decorrentes de serviços não autorizados pela Dell™ não são cobertos pela garantia.

⚠️ AVISO: Para evitar descarga eletrostática, elimine a eletricidade estática do seu corpo usando uma pulseira antiestática ou tocando periodicamente em uma superfície metálica sem pintura (por exemplo, um conector do computador).

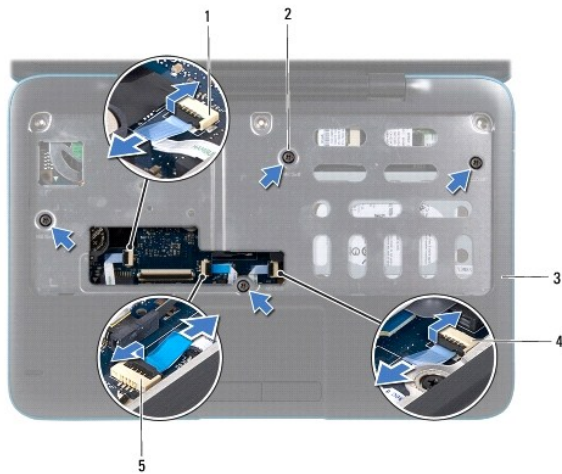
⚠️ AVISO: Para ajudar a evitar danos à placa de sistema, remova a bateria principal (consulte [Remover a bateria](#)) antes de trabalhar na parte interna do computador.

Remover o conjunto do apoio para os pulsos

1. Siga as instruções descritas em [Antes de começar](#).
2. Remova a porta da etiqueta (consulte [Remover a porta da etiqueta](#)).
3. Remova o teclado (consulte [Remover o teclado](#)).
4. Feche a tela e vire o computador.
5. Remova os seis parafusos da base do computador.



6. Vire o computador e abra a tela o máximo possível.
7. Levante a trava do conector e puxe a aba para desconectar o cabo do touch pad, o cabo do sensor de luz esquerdo e o cabo do sensor direito.
8. Remova os quatro parafusos que prendem o conjunto de apoio para os pulsos à base do computador.



1	conector do cabo do sensor de luz esquerdo	2	parafusos (4)
3	conjunto do apoio para os pulsos	4	conector do cabo do sensor de luz direito
5	conector do cabo do touch pad		

⚠ AVISO: Para evitar danos ao conjunto do apoio para os pulsos, separe-o cuidadosamente da base do computador.

- Com uma haste plástica, retire cuidadosamente o conjunto de apoio para os pulsos da borda traseira e solte-o da base do computador.



1	conjunto do apoio para os pulsos	2	haste plástica
---	----------------------------------	---	----------------

- Retire o conjunto do apoio para os pulsos da base do computador.

Instalar o conjunto do apoio para os pulsos

- Siga as instruções descritas em [Antes de começar](#).
- Alinhe o conjunto do apoio para os pulsos à base do computador e encaixe-o cuidadosamente no lugar.
- Conecte o cabo do touch-pad, o cabo do sensor de luz esquerdo e o cabo do sensor de luz direito aos respectivos conectores da placa de sistema e prenda-os com as travas.
- Instale os quatro parafusos que prendem o conjunto de apoio para os pulsos à base do computador.
- Instale o teclado (consulte [Instalar o teclado](#)).

6. Recoloque os seis parafusos na base do computador.
7. Instale a porta da etiqueta (consulte [Recolocar a porta da etiqueta](#)).

△ AVISO: Antes de ligar o computador, recoloque todos os parafusos e verifique se nenhum parafuso foi esquecido dentro do computador. Se você não fizer isto, o computador pode ser danificado.

[Voltar à página do Índice](#)

[Voltar à página do Índice](#)

Alto-falantes

Manual de serviço do Dell™ Inspiron™ 1090

- [Como remover os alto-falantes](#)
- [Como recolocar os alto-falantes](#)

⚠️ ADVERTÊNCIA: Antes de trabalhar na parte interna do computador, siga as instruções de segurança fornecidas com o computador. Para obter mais informações sobre as práticas de segurança recomendadas, consulte a página inicial sobre conformidade normativa em www.dell.com/regulatory_compliance.

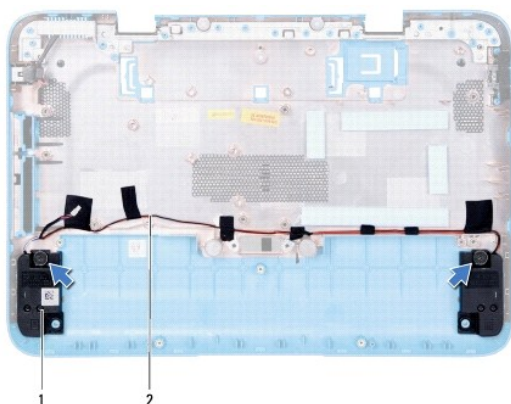
⚠️ AVISO: Para evitar descarga eletrostática, elimine a eletricidade estática do seu corpo usando uma pulseira antiestática ou tocando periodicamente em uma superfície metálica sem pintura (como um conector do computador).

⚠️ AVISO: Somente um técnico credenciado deve executar reparos no computador. Danos decorrentes de serviços não autorizados pela Dell™ não são cobertos pela garantia.

⚠️ AVISO: Para ajudar a evitar danos à placa de sistema, remova a bateria principal (consulte [Remover a bateria](#)) antes de trabalhar na parte interna do computador.

Como remover os alto-falantes

1. Siga as instruções fornecidas em [Antes de começar](#).
2. Remova a placa de sistema (consulte [Remover a placa de sistema](#)).
3. Remova os dois parafusos (um em cada alto-falante) que prendem o conjunto de apoio para os pulsos à base do computador.



1	alto-falantes (2)	2	roteamento do cabo do alto-falante
---	-------------------	---	------------------------------------

4. Retire os alto-falantes e os cabos conectados a eles da base do computador.

Como recolocar os alto-falantes

1. Siga as instruções fornecidas em [Antes de começar](#).
2. Coloque os alto-falantes na base do computador e passe o cabo dos alto-falantes pelas guias de roteamento.
3. Recoloque os dois parafusos que prendem o alto-falante à base do computador.
4. Recoloque a placa de sistema (consulte [Instalar a placa de sistema](#)).

△ **AVISO:** Antes de ligar o computador, recoloque todos os parafusos e verifique se nenhum parafuso foi esquecido dentro do computador. Se esta instrução não for seguida, poderão ocorrer danos ao computador.

[Voltar à página do Índice](#)

[Voltar à página do Índice](#)

Placa de sistema

Manual de serviço do Dell™ Inspiron™ 1090

- [Remover a placa de sistema](#)
- [Instalar a placa de sistema](#)
- [Digitar o número da etiqueta de serviço no BIOS](#)

⚠️ ADVERTÊNCIA: Antes de trabalhar na parte interna do computador, siga as instruções de segurança fornecidas com o mesmo. Para obter mais informações sobre as práticas de segurança recomendadas, consulte a página inicial sobre conformidade normativa em www.dell.com/regulatory_compliance.

⚠️ AVISO: Apenas técnicos credenciados podem fazer reparos no computador. Danos decorrentes de serviços não autorizados pela Dell™ não são cobertos pela garantia.

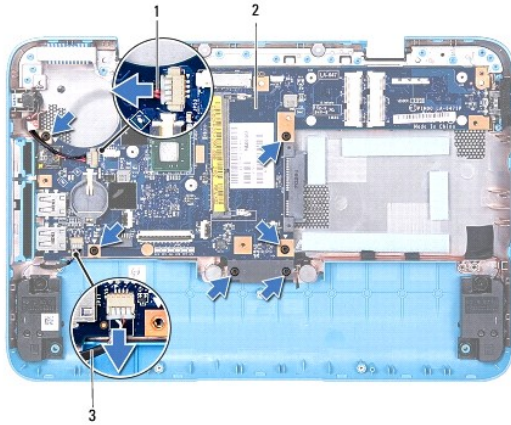
⚠️ AVISO: Para evitar descarga eletrostática, elimine a eletricidade estática do seu corpo usando uma pulseira antiestática ou tocando periodicamente em uma superfície metálica sem pintura (por exemplo, um conector do computador).

⚠️ AVISO: Para ajudar a evitar danos à placa de sistema, remova a bateria principal (consulte [Remover a bateria](#)) antes de trabalhar na parte interna do computador.

⚠️ AVISO: Segure os componentes e as placas pelas bordas e evite tocar nos pinos e contatos.

Remover a placa de sistema

1. Siga as instruções descritas em [Antes de começar](#).
2. Remova a porta da etiqueta (consulte [Remover a porta da etiqueta](#)).
3. Remova o teclado (consulte [Remover o teclado](#)).
4. Remova o conjunto do apoio para os pulsos (consulte [Remover o conjunto do apoio para os pulsos](#)).
5. Remova a bateria (consulte [Remover a bateria](#)).
6. Remova o módulo de memória (consulte [Remover o módulo de memória](#)).
7. Remova a(s) miniplaca(s) (consulte [Remover a miniplaca](#)).
8. Remova o conjunto do disco rígido (consulte [Como remover o conjunto do disco rígido](#)).
9. Remova bateria de célula tipo moeda (consulte [Como remover a bateria de célula tipo moeda](#)).
10. Remova o conjunto do dissipador de calor e ventilador do processador (consulte [Como remover o conjunto de ventilador e dissipador de calor do processador](#)).
11. Remova o conjunto da tela (consulte [Remover o conjunto da tela](#)).
12. Desconecte, da placa de sistema, o cabo do conector do adaptador CA.
13. Desconecte o cabo do alto-falante do conector da placa de sistema.
14. Remova os seis parafusos que prendem a placa de sistema à base do computador.



1	cabo do conector do adaptador CA	2	placa de sistema
3	cabo do alto-falante		


15. Desconecte cuidadosamente os conectores da placa de sistema dos slots do computador e retire a placa de sistema.




Instalar a placa de sistema

1. Siga as instruções descritas em [Antes de começar](#).
2. Alinhe os conectores da placa de sistema com as aberturas da base do computador e posicione a placa de sistema na base do computador.
3. Recoloque os seis parafusos que prendem a placa de sistema à base do computador.
4. Conecte o cabo do alto falante ao conector na placa de sistema.
5. Conecte o cabo do conector do adaptador CA ao conector na placa de sistema.
6. Instale o conjunto de vídeo (consulte [Instalar o conjunto da tela](#)).
7. Instale o conjunto do dissipador de calor e ventilador do processador (consulte [Como recolocar o conjunto de ventilador e dissipador de calor do processador](#)).
8. Recoloque a bateria de célula tipo moeda (consulte [Como recolocar a bateria de célula tipo moeda](#)).
9. Instale o conjunto do disco rígido (consulte [Instalar o conjunto do disco rígido](#)).
10. Recoloque a(s) miniplaca(s) (consulte [Instalar a\(s\) miniplaca\(s\)](#)).
11. Instale o módulo de memória (consulte [Instalar o módulo de memória](#)).
12. Recoloque a bateria (consulte [Instalar a bateria](#)).

13. Instale o conjunto do apoio para os pulsos (consulte [Instalar o conjunto do apoio para os pulsos](#)).
14. Instale o teclado (consulte [Instalar o teclado](#)).
15. Instale a porta da etiqueta (consulte [Recolocar a porta da etiqueta](#)).

 **AVISO:** Antes de ligar o computador, recoloque todos os parafusos e verifique se nenhum parafuso foi esquecido dentro do computador. Se você não fizer isto, o computador pode ser danificado.

16. Ligue o computador.

 **NOTA:** Após ter instalado a placa de sistema, digite o número da etiqueta de serviço do computador no BIOS da placa de sistema de reposição.

17. Digite o número da etiqueta de serviço (consulte [Digitar o número da etiqueta de serviço no BIOS](#)).
-

Digitar o número da etiqueta de serviço no BIOS


1. Verifique se o adaptador CA está conectado e se a bateria principal está instalada corretamente.
 2. Ligue o computador.
 3. Pressione <F2> durante o POST para entrar no programa de configuração do sistema.
 4. Navegue até a guia de segurança e digite o número da etiqueta de serviço no campo Set Service Tag (Definir etiqueta de serviço).
-

[Voltar à página do Índice](#)


[Voltar à página do Índice](#)

Manual de serviço do Dell™ Inspiron™ 1090

Notas, Avisos e Advertências

 **NOTA:** Indica informações importantes para utilizar melhor o computador.

 **AVISO:** um AVISO indica um potencial de danos ao hardware ou de perda de dados se as instruções não forem seguidas.

 **ADVERTÊNCIA:** Uma ADVERTÊNCIA indica um potencial de danos à propriedade, de lesões corporais ou mesmo de morte.

As informações neste documento estão sujeitas a alteração sem aviso prévio.
© 2010 Dell Inc. Todos os direitos reservados.

Marcas comerciais usadas neste texto: Dell™, o logotipo da DELL e Inspiron™ são marcas comerciais da Dell Inc.; *Microsoft®*, *Windows®* e o logotipo do botão Iniciar do *Windows* são marcas comerciais ou marcas comerciais registradas da Microsoft Corporation nos EUA e/ou em outros países.

É estritamente proibida qualquer forma de reprodução deste produto sem a permissão por escrito da Dell Inc.

Novembro de 2010 Rev. A00

[Voltar à página do Índice](#)